

Новости рынка

Акции

Вчера на Украинской бирже котировки всех без исключения активно торгуемых акций значительно упали. Индекс УБ снижался на протяжении почти всего дня, утратив в итоге 2,9% и закрывшись на отметке 1231 пункт. Хуже рынка была динамика в акциях «Енакиевского метзавода» и «Алчевского меткомбината», по данным предприятиям существуют высокие риски приостановки деятельности из-за военных действий. В энергетическом секторе, стоимость бумаг «Центрэнерго» и «Донбассэнерго» снизилась на 2,5% и 1,5% соответственно на фоне принятия правительством постановления о порядке введения чрезвычайного положения на электроэнергетическом рынке страны. На срочной секции биржи, фьючерсные контракты с исполнением в сентябре подешевели на 1,4%, спред к базовому активу на закрытии составил +48 пунктов.

На межбанковском валютном рынке курс доллара на продажу снизился на 10 копеек до 13 грн 50 копеек. Официальный курс НБУ по доллару был установлен на отметке 13 грн 11 копеек.

Европейские биржевые индикаторы сегодня начинают день умеренным движением вниз. Из важной макроэкономической статистики трейдеры ожидают публикацию предварительных данных по динамике ВВП еврозоны за второй квартал этого года.

Наиболее торгуемые	Тикер	Цена последней сделки, грн	Д/Д,%	Объем торгов, млн. грн	Количество сделок
Мотор Сич	MSICH	2248.00	-1.8%	4.8	187
Укрнафта	UNAF	304.00	-3.8%	2.0	222
Центрэнерго	CEEN	7.84	-2.5%	1.1	208

Лидеры роста

Тикер	Цена	Д/Д,%	Объем торгов, млн. грн	Количество сделок
FORM	0.25	11.4%	0.00	10
KVBZ	16.600	1.6%	0.06	8
DNEN	407.00	0.5%	0.01	9

Лидеры падения

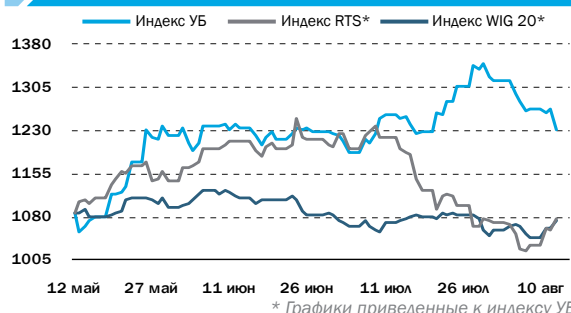
Тикер	Цена	Д/Д,%	Объем торгов, млн. грн	Количество сделок
DNON	50.00	-28.6%	0.01	9
ENMZ	40.00	-7.4%	0.24	150
SHCHZ	0.60	-7.3%	0.01	8

Основные события

НОВОСТИ КОМПАНИЙ

> «Метинвест» приостанавливает работу EM3 после артобстрела агрегатов предприятия

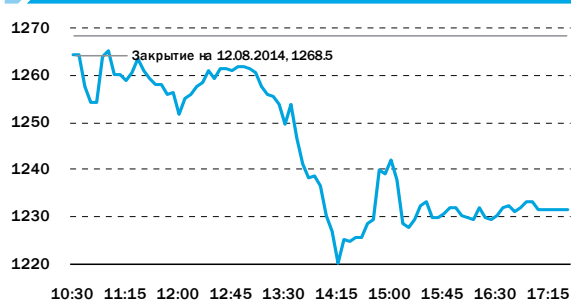
ДИНАМИКА ФОНДОВОГО РЫНКА



ИНДЕКСЫ

	Закрытие	Д/Д,%	М/М,%	С начала года,%
УБ	1231.7	-2.9%	-2.1%	35.3%
PTC	1220.8	1.8%	-11.7%	-15.4%
WIG20	2381.7	1.4%	0.4%	-0.8%
MSCI EM	1070.9	0.6%	1.2%	6.9%
S&P 500	1946.7	0.7%	-1.1%	5.7%

ДИНАМИКА ИНДЕКСА УБ 13 АВГУСТА 2014



ОБЛИГАЦИИ

	Закрытие	Д/Д,%	М/М,%	С начала года,%
EMBI+Global	313.9	-0.4%	11.9%	-5.1%
CDS 5Y UKR	969.4	-1.9%	29.1%	18.2%
Украина-23	9.1%	-0.1 p.p.	0.9 p.p.	1.6 p.p.
Нефтегаз-14	31.4%	-0.9 p.p.	14.8 p.p.	22.6 p.p.
Украина-20	9.3%	-0.7 p.p.	1.0 p.p.	0.1 p.p.
Приватбанк-16	29.7%	0.1 p.p.	5.9 p.p.	9.3 p.p.

КУРС ВАЛЮТ

	Закрытие	Д/Д,%	М/М,%	С начала года,%
USD	13.15	-1.9%	12.3%	59.6%
EUR	17.57	-1.9%	10.3%	54.5%
RUB	0.37	-3.7%	4.4%	45.4%

СЫРЬЕВЫЕ РЫНКИ

	Закрытие	Д/Д,%	М/М,%	С начала года,%
Пшеница, USD/тонна	240.6	0.0%	-1.6%	-16.3%
Сталь, USD/тонна	530.0	0.0%	0.0%	-1.4%
Нефть, USD/баррель	104.3	1.2%	-2.8%	-6.2%
Золото, USD/oz	1312.9	0.3%	-1.9%	9.7%

Источник: Bloomberg, Украинская биржа, ПФТС

«Метинвест» приостанавливает работу ЕМЗ после артобстрела агрегатов предприятия

Дмитрий Чурин
d.churin@eavex.com.ua

ЕНАКИЕВСКИЙ МЗ (ENMZ UK)

Цена: 40.0 грн Капитализация: \$ 32млн

	EV/S	P/E	EV/EBITDA	Div. Yield
2013	0,02	нег.	1,40	0%
2014E	0,02	нег.	1,0	0%

НОВОСТЬ

ПАО «Енакиевский металлургический завод» (ЕМЗ), входящее в группу «Метинвест», приостанавливает работу после произошедшего в среду в ходе боевых действий в Енакиеве артобстрела цеха предприятия.

Как сообщается в пресс-релизе «Метинвеста», жертв и существенных разрушений нет.

При этом группа «Метинвест» сообщает, что с целью предотвращения техногенной катастрофы и сохранения жизни горожан было принято решение осуществить временную остановку основного производства ЕМЗ. В связи с этим большинство сотрудников отправлено домой.

На заводе в настоящее время находится только необходимый персонал, осуществляющий в штатном технологическом режиме остановку оборудования доменного, конвертерного и других цехов. Возобновление деятельности ЕМЗ будет зависеть от дальнейшего развития событий в регионе.

ЕМЗ и Макеевский метзавод (ММЗ) - звенья единой производственной цепочки дивизиона стали и проката группы «Метинвест»: ЕМЗ - основной поставщик заготовки для прокатных станков ММЗ.

КОММЕНТАРИЙ

Данная новость обрушила котировки ЕМЗ на Украинской бирже на 7,4% до 40,0 грн за акцию, при этом не исключено, что сегодня распродажи в бумагах данного эмитента могут продолжиться. Проблемы возникшие на предприятии будут не только влиять на финансовые показатели, но и могут спровоцировать выход из строя отдельного оборудования. По технологии, металлургическое производство является непрерывным процессом, поэтому после его остановки перезапуск повлечет значительные дополнительные затраты, включая замену определенных звеньев производственной цепочки.

ЕМЗ уже третий завод компании «Метинвест», пострадавший от попаданий снарядов в последнее время. До этого снаряды попали в фенольный завод в Новгородском и Авдеевский коксохимический завод.

EAVEX РЕКОМЕНДАЦИИ

Компания	Тикер	Цена, за акцию	Целевая цена, за акцию	Потенциал роста/снижения	Реком.	Комментарии
Сталь						
Азовсталь	AZST	0.88	0.56	-37%	Продавать	Ожидается, что компания покажет низкие финансовые результаты в 2014 году, в связи с тем, что восстановление спроса на сталь на мировых рынках происходит медленными темпами
Железная Руда						
Fergхро	FXPO	133.4	108.0	-19%	Продавать	Снижение производственных затрат благодаря девальвации гривны, а также ожидаемый 8% рост производства, не смогут компенсировать падение цен на жрс продукцию.
Северный ГОК	SGOK	8.3	U/R	--	Пересмотр	
Центральный ГОК	CGOK	6.5	U/R	--	Пересмотр	
Кокс						
Авдеевский КХЗ	AVDK	3.01	U/R	--	Приостан.	Интеграция в Метинвест обеспечивает стабильно высокий спрос на продукцию компании.
Ясиновский КХЗ	YASK	0.70	U/R	--	--	Кокс премиум-класса КХЗ пользуется высоким спросом как в Украине, так и за рубежом.
Уголь						
Покровское ш/у	SHCHZ	0.60	U/R	--	Покупать	Мы ожидаем двукратный рост добычи коксующегося угля до 9.5 млн тонн к 2015 году.
Вагоностроение						
Крюковский ВСЗ	KVBZ	16.6	U/R	--	Пересмотр	
Лугансктепловоз	LTPL	1.07	U/R	--	Пересмотр	Дальнейшая интеграция Лугансктепловоза в структуру российского Трансмашхолдинга должна сопутствовать росту продаж компании.
Специализированное машиностроение						
Мотор Сич	MSICH	2248	5250	134%	Покупать	Рост продаж Мотор Сич в 2012-2016 годах, по нашим прогнозам, должен составить 9% в год, в то время как средняя EBITDA маржа увеличится до 35%, а чистая маржа составит 28%.
Турбоатом	TATM	5.00	8.9	78%	Покупать	Компания имеет хороший портфель заказов, что должно обеспечить рост фин. показателей.
Нефть и Газ						
Концерн Галнафтогаз	GLNG	0.15	0.24	60%	Покупать	Концерн Галнафтогаз огласил стратегию по агрессивному расширению сети своих станций.
Regal Petroleum	RPT	4.88	U/R	--	Пересмотр	Мы считаем, что Regal Petroleum достигнет добычи газа на уровне 2,8 тыс боерд в 2014 году, и увеличить выручку компании до \$60 млн.
JKX Oil&Gas	JKX	42.8	U/R	--	Пересмотр	Начало добычи газа на российских месторождениях увеличит производственные показатели компании.
Энергетика						
Донбассэнерго	DOEN	39.5	72.0	82%	Покупать	По итогам 2014 года компания может сохранить политику выплаты 30% чистой прибыли в виде дивидендов. По нашим прогнозам, дивиденды на акцию составят 6,1 грн.
Центрэнерго	CEEN	7.84	15.00	91%	Покупать	Компания рано или поздно должна будет привлечь стратегического инвестора.
Потребительский сектор						
МХП	MHPC	12.1	15.7	29%	Держать	МХП планирует достичь полной загрузки её мощности в 220 тыс т курятины в конце 2014 года на фоне благоприятного спроса как на внутреннем так и внешних рынках.
Астарта	AST	36.6	90.0	146%	Покупать	Ожидается, что Астарта увеличит свой земельный банк с целью расширения своего бизнеса в зерновом секторе.
Авангард	AVGR	8.4	8.9	7%	Держать	Девальвация гривны негативно отразится на финансовых показателях группы в 2014-15гг. Ожидаемое снятие специального режима по НДС для больших агрокомпаний начиная с 2015 также негативно повлияет на финансы компании.
Овостар	OVO	69.5	58.7	-15%	Держать	Компания намерена нарастить мощности по производству яиц до 2,1 млрд шт до 2017, что в 3 раза больше по сравнению с выпуском в 2012. Основным недостатком акции является ее низкая ликвидность.
Банки						
Райффайзен Банк Аваль	BAVL	0.139	0.24	73%	Покупать	Наша оценка банка базируется на допущении, что его справедливая цена эквивалентна 0,9х его собственного капитала. В начале 2014 года именно с таким мультипликатором итальянская банковская группа Intesa Sanpaolo продала свой дочерний банк в Украине («Правэкс-Банк»).

Источник: Bloomberg, Eavex Capital

КОТИРОВКИ

Компания	Тикер	Сегодня, грн*	Макс за 12М, грн*	Мин за 12М, грн*	Абсолютные показатели				По отношению к индексу УБ			
					д/д	н/н	м/м	ytd	д/д	н/н	м/м	ytd
Индекс УБ	UX	1231.73	1368.76	799.72	-2.9%	-4.0%	-2.1%	35.3%	0.0%	0.0%	0.0%	0.0%
Сталь												
Алчевский меткомбинат	ALMK	0.034	0.06	0.02	-4.5%	-6.1%	-8.1%	-12.6%	-1.6%	-2.1%	-6.1%	-48.0%
Азовсталь	AZST	0.88	0.95	0.35	-4.4%	1.0%	7.0%	30.9%	-1.5%	5.0%	9.0%	-4.5%
Днепропеталь	DNSS	250	n/a	n/a	0.0%	-50.0%	-80.8%	-80.8%	2.9%	-46.0%	-78.7%	-116.1%
Енакиевский метзавод	ENMZ	40	65	17	-7.7%	-8.4%	-5.5%	25.0%	-4.8%	-4.5%	-3.5%	-10.4%
АрселорМиттал	KSTL	4.00	n/a	n/a	0.0%	0.0%	34.7%	247.8%	2.9%	4.0%	36.8%	212.5%
ММК им. Ильича	MMKI	0.11	n/a	n/a	0.0%	0.0%	-31.3%	10.0%	2.9%	4.0%	-29.2%	-25.3%
Кокс												
Авдеевский КЗХ	AVDK	3.01	4.8	1.5	-4.6%	-1.7%	-8.5%	1.8%	-1.7%	2.2%	-6.4%	-33.5%
Ясиновский КХЗ	YASK	0.70	0.84	0.30	-6.7%	-5.4%	1.4%	32.1%	-3.8%	-1.4%	3.5%	-3.3%
Руда												
Центральный ГОК	CGOK	6.50	n/a	n/a	0.0%	2.2%	-6.5%	0.0%	2.9%	6.2%	-4.4%	-35.3%
Феррехро (в USD)	FXPO	2.23	3.20	2.07	0.0%	1.6%	-7.3%	-29.4%	2.9%	5.6%	-5.2%	-64.7%
Северный ГОК	SGOK	8.30	10.0	4.5	0.0%	3.8%	5.1%	3.8%	2.9%	7.7%	7.1%	-31.6%
Шахты												
Шахтоуправление Покровское	SHCHZ	0.60	0.79	0.10	-7.7%	-24.1%	-20.0%	50.0%	-4.8%	-20.1%	-17.9%	14.7%
Комсомолец Донбасса	SHKD	0.80	n/a	n/a	0.0%	0.0%	-5.9%	29.0%	2.9%	4.0%	-3.8%	-6.3%
Energy Coal	CLE	0.29	0.93	0.29	0.4%	1.3%	-22.9%	-15.9%	3.3%	5.3%	-20.9%	-51.3%
Горное машиностроение												
ХМЗ Свет шахтера	HMBZ	0.30	n/a	n/a	0.0%	-31.8%	-31.8%	-34.8%	2.9%	-27.9%	-29.7%	-70.1%
Трубопрокат												
Харьковский трубный завод	HRTR	0.67	1.01	0.30	-2.9%	-4.3%	-23.9%	11.7%	0.0%	-0.3%	-21.8%	-23.7%
Интерпайп НМТЗ	NVTR	0.30	n/a	n/a	0.0%	0.0%	-23.1%	42.9%	2.9%	4.0%	-21.0%	7.5%
Вагоностроение												
Крюковский вагон. завод	KVBZ	16.6	26.0	10.0	2.1%	-7.9%	-13.8%	-4.0%	5.0%	-3.9%	-11.7%	-39.4%
Лугансктепловоз	LTPL	1.07	2.20	0.85	0.0%	-26.2%	2.9%	-28.7%	2.9%	-22.2%	5.0%	-64.0%
Стахановский вагон. завод	SVGZ	1.13	n/a	n/a	0.0%	5.6%	-1.7%	-13.1%	2.9%	9.6%	0.3%	-48.4%
Специализированное машиностроение												
Богдан Моторс	LUAZ	0.05	0.08	0.02	0.0%	-12.5%	-22.9%	71.7%	2.9%	-8.5%	-20.8%	36.3%
Мотор Сич	MSICH	2,248	3,000	1,303	-1.7%	-12.9%	-9.7%	23.2%	1.2%	-8.9%	-7.6%	-12.1%
Сумское НПО им. Фрунзе	SMASH	3.00	n/a	n/a	0.0%	0.0%	-49.9%	20.0%	2.9%	4.0%	-47.8%	-15.3%
Турбоатом	TATM	5.15	n/a	n/a	0.0%	3.0%	12.0%	47.1%	2.9%	7.0%	14.0%	11.8%
Веста	WES	0.09	0.26	0.09	-2.9%	-6.5%	-11.9%	-30.5%	0.0%	-2.5%	-9.9%	-65.8%
Телекоммуникации												
Укртелеком	UTLM	0.16	0.19	0.09	0.0%	-9.4%	-7.4%	47.4%	2.9%	-5.5%	-5.3%	12.0%
Нефть и Газ												
Концерн Галнафтогаз	GLNG	0.12	n/a	n/a	0.0%	-14.3%	-7.7%	n/a	2.9%	-10.3%	-5.6%	n/a
JXX Oil&Gas (в USD)	JXX	0.71	1.21	0.61	5.8%	17.7%	-26.2%	-39.8%	8.7%	21.7%	-24.1%	-75.1%
Укрнафта	UNAF	304	370	54	-4.1%	2.4%	18.4%	179.9%	-1.2%	6.3%	20.5%	144.6%
Энергоснабжение												
Центрэнерго	CEEN	7.84	8.7	2.50	-2.5%	-0.2%	0.2%	64.5%	0.4%	3.8%	2.3%	29.2%
Донбассэнерго	DOEN	39.5	50.2	11.0	-1.7%	-2.1%	0.0%	43.2%	1.2%	1.9%	2.1%	7.8%
Западэнерго	ZAEN	134.9	157	64	-9.5%	-9.5%	-3.6%	49.2%	-6.6%	-5.5%	-1.6%	13.9%
Потребительские товары												
Агротон (в USD)	AGT	0.68	1.8	0.6	0.4%	-6.8%	-29.9%	4.3%	3.3%	-2.9%	-27.9%	-31.1%
Астарт (в USD)	AST	11.7	24.4	11.0	-0.2%	1.8%	-19.8%	-47.6%	2.7%	5.8%	-17.7%	-82.9%
Авангард (в USD)	AVGR	8.4	13.0	8.4	-2.4%	-7.2%	-10.8%	-28.9%	0.5%	-3.2%	-8.8%	-64.2%
Индустриальная Молочная Компания	IMC	2.65	4.98	2.5	1.3%	1.9%	-15.2%	-34.5%	4.2%	5.9%	-13.1%	-69.9%
Кернел (в USD)	KER	8.7	17.7	7.6	1.5%	2.7%	-14.1%	-31.0%	4.4%	6.6%	-12.1%	-66.3%
Мрия (в USD)	MAYA	2.89	8.2	2.79	-7.6%	-10.0%	-53.8%	-61.2%	-4.7%	-6.0%	-51.8%	-96.6%
МХП (в USD)	MHPC	12.1	18.5	11.0	1.2%	-5.9%	-19.3%	-28.6%	4.1%	-1.9%	-17.3%	-64.0%
Милкиленд	MLK	1.60	4.7	1.6	-3.4%	-7.4%	-27.5%	-61.6%	-0.5%	-3.4%	-25.4%	-97.0%
Овостар	OVO	22.1	33.3	19.35	0.0%	2.0%	-3.9%	-33.6%	2.9%	6.0%	-1.8%	-69.0%
Синтал	SNPS	n/a	0.00	0.0	n/a	n/a	n/a	n/a	n/a	n/a	n/a	n/a
МСВ Agricole	4GW1	n/a	0.00	0.0	n/a	n/a	n/a	n/a	n/a	n/a	n/a	n/a
Химия												
Стирол	STIR	11.5	n/a	n/a	0.0%	-4.6%	-8.1%	-8.0%	2.9%	-0.6%	-6.1%	-43.3%
Банки												
Райффайзен Банк Аваль	BAVL	0.139	0.188	0.077	-2.4%	-3.8%	-8.5%	22.6%	0.5%	0.2%	-6.4%	-12.8%
Укрсоцбанк	USCB	0.171	0.257	0.090	-3.5%	-1.7%	1.1%	-8.8%	-0.6%	2.2%	3.1%	-44.1%

Источник: Bloomberg

* цены акций компаний торгующихся за рубежом биржах в USD

ПРОГНОЗЫ ФИНАНСОВЫХ ПОКАЗАТЕЛЕЙ, \$ млн

Компания	Тикер	Чистые продажи			ЕВITDA			ЕВITDA маржа			Чистая прибыль			Маржа чистой прибыли		
		2012	2013E	2014E	2012	2013E	2014E	2012	2013E	2014E	2012	2013E	2014E	2012	2013E	2014E
Сталь																
Алчевский меткомбинат	ALMK	1783	1729	1730	-5	-62	-14	нег.	нег.	нег.	-127	-214	-35	нег.	нег.	нег.
Енакиевский метзавод	ENMZ	1578	1531	1561	-84	22	33	нег.	1.5%	2.1%	9	-185	-29	0.5%	нег.	нег.
Азовсталь	AZST	2814	1926	1976	-181	-31	35	нег.	нег.	1.8%	-333	-308	-24	нег.	нег.	нег.
Кокс																
Авдеевский	AVDK	1090	914	784	-112	46	29	нег.	5.0%	3.8%	-137	-6	-24	нег.	нег.	нег.
Ясиновский КХЗ	YASK	432	367	333	27	29	19	6.4%	7.8%	5.7%	8	-3	5	1.9%	нег.	1.4%
Руда																
Центральный ГОК	CGOK	610	679	634	232	312	279	38.0%	46.0%	44.1%	95	194	163	15.6%	28.6%	25.7%
Северный ГОК	SGOK	1416	1630	1506	750	914	816	53.0%	56.1%	54.2%	436	548	460	30.8%	33.7%	30.5%
Феггехро	FXPO	1424	1,581	1,449	402	506	492	28.2%	32.0%	33.9%	216	264	277	15.1%	16.7%	19.1%
Шахты																
Шахтоуправление Покровское	SHCHZ	388	452	476	71	125	152	18.4%	27.6%	31.9%	-10	15	26	нег.	3.4%	5.4%
Трубопрокат																
Харьцызский трубный завод	HRTR	480	310	271	52	31	26	10.8%	10.1%	9.5%	34	5	4	7.0%	1.5%	1.5%
Интерпайп НМТЗ	NVTR	209	216	240	6	16	15	2.6%	7.5%	6.5%	-8	-1	1	нег.	нег.	0.2%
Вагоностроение																
Лугансктепловоз	LTPL	216	329	367	29	36	38	13.4%	10.8%	10.4%	5	19	23	2.2%	5.9%	6.1%
Крюковский вагон. завод	KVBZ	891	424	158	135	65	15	15.2%	15.3%	9.7%	95	42	-5	10.7%	9.8%	нег.
Стахановский вагон. завод	SVGZ	311	172	150	7	6	5	2.3%	3.4%	3.6%	1	1	0	0.2%	0.3%	0.3%
Специализированное машиностроение																
Турбоатом	TATM	160	214	210	51	90	72	32.2%	42.1%	34.4%	38	72	52	23.8%	33.5%	24.8%
Мотор Сич	MSICH	979	1,000	950	309	274	260	31.6%	27.4%	27.4%	200	169	188	20.4%	16.9%	19.7%
Нефть и Газ																
Укрнафта	UNAF	2554	2589	2543	454	286	323	17.8%	11.1%	12.7%	176	23	161	6.9%	0.9%	6.3%
JKX Oil&Gas	JKX	203	181	199	136	66	68	67.1%	36.7%	34.3%	-11	7	8	нег.	3.6%	3.9%
Энергоснабжение																
Центрэнерго	CEEN	1,119	915	714	69	94	44	6.2%	10.3%	6.1%	29	60	21	2.6%	6.5%	2.9%
Донбассэнерго	DOEN	574	656	512	32	72	45	5.6%	11.0%	8.8%	4	65	40	0.7%	9.9%	7.8%
Потребительские товары																
МХП	MHPC	1408	1,496	1,466	468	391	479	33.2%	26.1%	32.7%	311	162	-44	22.1%	10.8%	нег.
Кернел	KER	2157	2,797	2,480	322	291	175	14.9%	10.4%	7.1%	211	105	47	9.8%	3.8%	1.9%
Астарта	AST	456	491	559	110	91	138	24.2%	18.5%	24.7%	58	34	82	12.7%	6.9%	14.7%
Авангард	AVGR	629	661	594	280	301	234	44.5%	45.6%	39.5%	228	238	164	36.3%	36.0%	27.6%
Агротон	AGT	88	81	90	20	8	3	23.2%	9.2%	3.9%	7	-6	-1	7.7%	нег.	нег.
Банки																
		Всего активов			Собственный капитал			Доходы			Чистая прибыль			Return on Equity		
Райффайзен Банк Аваль	BAVL	5962	5333	3966	793	888	610	679	723	460	4	90	-40	n/a	10.1%	-6.6%
Укрсоцбанк	USCB	4854	5283	3777	957	1,064	775	451	318	400	1	1	15	0.1%	0.1%	2.0%

Источник: EAVEX Research

РЫНОЧНЫЕ МУЛЬТИПЛИКАТОРЫ

Компания	Тикер	MCap \$ млн	Free Float % \$ млн	EV \$ млн	P/E			EV/EBITDA			EV/Sales			EV/Output			Ед.	
					2012	2013E	2014E	2012	2013E	2014E	2012	2013E	2014E	2012	2013E	2014E		
Сталь																		
Алчевский меткомбинат	ALMK	66	3.9%	3	1,415	нег.	нег.	нег.	нег.	нег.	нег.	0.8	0.8	0.8	366	341	331	\$/tonne
Енакиевский метзавод	ENMZ	32	8.8%	3	29	3.7	нег.	нег.	нег.	1.3	0.9	0.0	0.0	0.0	10	10	10	\$/tonne
Азовсталь	AZST	280	3.0%	8	265	нег.	нег.	нег.	нег.	нег.	7.5	0.1	0.1	0.1	58	59	58	\$/tonne
Кокс																		
Авдеевский КЗХ	AVDK	45	6.8%	3	42	нег.	нег.	нег.	нег.	0.9	1.4	0.0	0.0	0.1	12	9	8	\$/tonne
Ясиновский КХЗ	YASK	15	9.0%	1	15	1.7	нег.	3.1	0.6	0.5	0.8	0.0	0.0	0.0	0.6	0.5	0.8	\$/tonne
Руда																		
Центральный ГОК	CGOK	579	0.3%	1	578	6.1	3.0	3.6	2.5	1.8	2.1	0.9	0.9	0.9				
Северный ГОК	SGOK	1454	0.4%	6	1,448	3.3	2.7	3.2	1.9	1.6	1.8	1.0	0.9	1.0				
Ferrexpo	FXPO	1303	24.0%	313	1,982	6.0	4.9	4.7	4.9	3.9	4.0	1.4	1.3	1.4				
Шахты																		
Комсомолец Донбаса	SHCHZ	39	2.0%	1	68	нег.	2.5	1.5	0.9	0.5	0.4	0.2	0.1	0.1	0.9	0.5	0.4	\$/tonne
Трубопрокат																		
Харьковский трубный завод	HRTR	132	2.0%	3	178	3.9	28.2	>30	3.4	5.7	6.9	0.4	0.6	0.7	283	468	445	\$/tonne
Интерпайп НМТЗ	NVTR	5	7.4%	0	22	нег.	нег.	7.7	4.0	1.3	1.4	0.1	0.1	0.1	119	104	92	\$/tonne
Вагоностроение																		
Лугансктепловоз	LTPL	18	24.0%	4	55	3.7	0.9	0.8	1.9	1.5	1.4	0.3	0.2	0.1				
Крюковский вагон. завод	KVBZ	145	5.0%	7	145	1.5	3.5	нег.	1.1	2.2	9.4	0.2	0.3	0.9				
Стахановский вагон. завод	SVGZ	19	8.0%	2	52	>30	>30	>30	7.2	8.9	9.5	0.2	0.3	0.3				
Специализированное машиностроение																		
Турбоатом	TATM	112	5.8%	н/д	н/д	2.9	1.6	2.2	н/д	н/д	н/д	н/д	н/д	н/д				
Мотор Сич	MSICH	355	24.0%	85	346	1.8	2.1	1.9	1.1	1.3	1.3	0.4	0.3	0.4				
Нефть и Газ																		
Укрнафта	UNAF	1254	3.0%	38	1,246	7.1	>30	7.8	2.7	4.4	3.9	0.5	0.5	0.5	н/д	н/д	н/д	\$/boe
JKX Oil&Gas	JKX	123	50.4%	62	231	нег.	18.8	15.7	1.7	3.5	3.4	1.1	1.3	1.2	42	32	н/д	\$/boe
Энергетика																		
Центрэнерго	CEEN	220	21.7%	48	289	7.6	3.7	10.6	4.2	3.1	6.6	0.3	0.3	0.4	16	21	18	\$/MWh
Донбассэнерго	DOEN	71	14.2%	10	136	18.6	1.1	1.8	4.3	1.9	3.0	0.2	0.2	0.3	17	18	17	\$/MWh
Потребительский сектор																		
МХП	MHPC	1283	34.1%	437	2,411	4.1	7.9	нег.	5.2	6.2	5.0	1.7	1.6	1.6	7533	7533	7533	\$/tonne
Кернел	KER	697	61.8%	430	1,403	3.3	6.6	14.8	4.4	4.8	8.0	0.7	0.5	0.6				
Астарта	AST	292	37.0%	108	613	5.0	8.6	3.6	5.6	6.7	4.4	1.3	1.2	1.1	3109	1893	1572	\$/tonne
Авангард	AVGR	534	22.5%	120	641	2.3	2.2	3.3	2.3	2.1	2.7	1.0	1.0	1.1	145	110	104	\$/mneg.
Агротон	AGT	15	26.2%	4	61	2.2	нег.	нег.	3.0	8.1	17.4	0.7	0.7	0.7			н/д	\$/th/ ha
Банки																		
Райффайзен Банк Аваль	BAVL	318	3.5%	11		>30	3.5	нег.	0.4	0.4	0.5	0.05	0.06	0.08				
Укрсоцбанк	USCB	239	1.0%	2		>30	>30	15.8	0.3	0.2	0.3	0.07	0.06	0.08				

Источник: EAVEX Capital

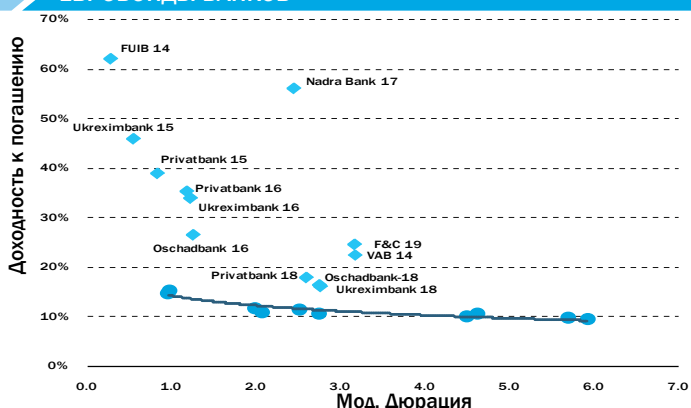
ЕВРООБЛИГАЦИИ УКРАИНСКИХ ЭМИТЕНТОВ

Еврооблигации, \$	Цена (Bid)	Цена (Ask)	YTM (Bid)	YTM (Ask)	Изменение цены с начала года	Мод. дюрация	Ставка купона	Периодичность погашения купона	Дата погашения	Объем эмиссии \$ млн	Рейтинги ¹
Государственные еврооблигации											
Нафтогаз Украина, 2014	97.0	97.9	35.2%	27.5%	-3.1%	0.1	9.50%	2 раза в год	30.09.2014	1595	//
Украина, 2015 (EUR)	92.9	94.7	13.6%	11.3%	-2.3%	1.1	4.95%	раз в год	13.10.2015	600*	Сaa3/ССС/ССС
Украина, 2015	95.3	96.8	13.8%	11.8%	-1.7%	1.0	6.875%	2 раза в год	23.09.2015	500	Сaa3/ССС/ССС
Украина, 2016	92.3	94.3	11.2%	10.0%	-0.8%	2.0	6.58%	2 раза в год	21.11.2016	1000	Сaa3/ССС/ССС
Украина, 2016-2	93.0	94.3	10.1%	9.5%	-0.7%	2.1	6.25%	2 раза в год	17.06.2016	1250	Сaa3/ССС/ССС
Украина, 2017	92.7	94.2	9.8%	9.2%	0.8%	2.8	6.75%	2 раза в год	14.11.2017	700	Сaa3/ССС/ССС
Украина, 2017-2	97.4	98.4	10.9%	10.4%	-1.3%	2.5	9.25%	2 раза в год	24.07.2017	2000	Сaa3/ССС/ССС
Украина, 2017 Фин. инф. проектов	94.0	95.5	11.8%	11.1%	14.7%	2.7	8.375%	2 раза в год	03.11.2017	568	Сaa3//
Украина, 2018 Фин. инф. проектов	91.0	92.1	11.3%	10.9%	16.6%	3.1	7.40%	2 раза в год	20.04.2018	690	Сaa3//
Украина, 2020	92.1	94.1	9.8%	9.3%	0.0%	4.7	7.75%	2 раза в год	23.09.2020	1500	Сaa3/ССС/ССС
Украина, 2021	92.8	94.3	9.6%	9.3%	-0.2%	4.8	7.95%	2 раза в год	23.02.2021	1500	Сaa3/ССС/ССС
Украина, 2022	91.3	93.8	9.4%	9.0%	1.6%	5.7	7.80%	2 раза в год	28.11.2022	1250	Сaa3/ССС/ССС
Украина, 2023	89.7	91.0	9.2%	9.0%	-0.1%	6.0	7.50%	2 раза в год	17.04.2023	1250	Сaa3/ССС/ССС
Корпоративные еврооблигации											
Агротон, 2019	29.0	37.9	77.9%	54.8%	-35.9%	1.8	8.00%	2 раза в год	14.07.2019	50	/ССС/RD
МХП, 2015	93.0	96.0	21.5%	16.5%	-8.7%	0.6	10.25%	2 раза в год	29.04.2015	235	Сaa2//ССС
МХП, 2020	84.4	86.8	12.2%	11.5%	-4.2%	4.1	8.25%	2 раза в год	02.04.2020	750	/ССС/ССС
Авангард, 2015	94.0	94.0	19.8%	19.8%	-4.1%	1.0	10.00%	2 раза в год	29.10.2015	200	/ССС/
Укрлэндфарминг, 2018	82.9	84.9	17.4%	16.6%	-7.0%	2.7	10.88%	2 раза в год	26.03.2018	275	/ССС/ССС
Мрия, 2016	45.0	55.0	74.9%	57.0%	-50.1%	1.1	10.95%	2 раза в год	30.03.2016	72	/SD/С
Мрия, 2018	45.0	55.0	41.7%	33.0%	-42.6%	2.4	9.45%	2 раза в год	19.04.2018	400	/SD/С
ДТЭК, 2015	83.0	85.0	39.7%	35.5%	-17.8%	0.6	9.50%	2 раза в год	28.04.2015	200	Сaa2//ССС
ДТЭК, 2018	70.0	75.0	19.9%	17.5%	-23.1%	2.8	7.88%	2 раза в год	04.04.2018	750	Сaa2//ССС
Метинвест, 2015	81.0	86.0	39.9%	32.4%	-18.0%	0.6	10.25%	2 раза в год	20.05.2015	500	Сaa2//ССС
Метинвест, 2018	75.1	78.3	20.0%	18.3%	-19.3%	2.6	8.75%	2 раза в год	14.02.2018	750	Сaa2//ССС
Фегрехро, 2016	91.0	95.9	16.2%	11.8%	-4.6%	1.4	7.875%	2 раза в год	07.04.2016	500	/ССС/ССС
Укрэлизныця, 2018	79.2	81.0	17.2%	16.5%	-12.7%	2.9	9.50%	2 раза в год	21.05.2018	500	/ССС/ССС
Интерпайп, 2017	73.5	74.5	25.6%	24.1%	-4.5%	2.2	10.25%	2 раза в год	02.08.2017	200	//
JKX Oil&Gas, 2018	91.3	93.3	14.9%	14.1%	-16.8%	2.9	8.00%	2 раза в год	19.02.2018	40	
Еврооблигации банков											
Банк Финансы и Кредит, 2019	55.0	65.0	27.4%	22.0%	-27.7%	3.2	9.25%	2 раза в год	25.01.2019	100	Сaa3//
ПУМБ, 2014	83.6	83.6	62.2%	62.2%	-15.1%	0.4	11.00%	4 раза в год	31.12.2014	252	Сaa3//
Надра Банк, 2018	55.0	60.0	61.6%	51.8%	-28.6%	2.4	6.25%	1 раз в год	31.07.2018	60	//
Приватбанк, 2015	82.0	85.0	47.2%	38.3%	-6.3%	1.0	9.38%	2 раза в год	23.09.2015	200	Сaa3//
Приватбанк, 2016	72.0	74.0	34.2%	31.6%	-3.9%	1.4	8.75%	2 раза в год	09.02.2016	150	Сaa3//
Приватбанк, 2018	81.3	84.4	18.3%	16.9%	-1.1%	2.6	10.88%	2 раза в год	28.02.2018	175	Сaa3//ССС
Укрэксимбанк, 2015	88.0	90.0	50.4%	40.5%	-7.7%	0.7	8.38%	2 раза в год	27.04.2015	750	Сaa3//ССС
Укрэксимбанк, 2016	72.0	77.0	34.2%	27.9%	-12.7%	1.4	8.40%	2 раза в год	09.02.2016	125	Сaa3//ССС
Укрэксимбанк, 2018	82.3	84.1	21.4%	19.4%	-6.7%	2.8	8.75%	2 раза в год	22.01.2018	500	Сaa3//ССС
VAB Банк, 2019	72.0	75.0	23.9%	22.1%	-14.0%	2.1	9.00%	4 раза в год	14.06.2019	88	//WD
Ощадбанк, 2016	83.3	85.5	26.4%	23.7%	-9.3%	1.4	8.25%	2 раза в год	10.03.2016	700	Сaa3//ССС
Ощадбанк, 2018	81.3	83.3	15.9%	15.1%	-7.5%	2.8	8.88%	2 раза в год	20.03.2018	500	Сaa3//ССС
Муниципальные еврооблигации											
Киев, 2015	84.8	87.0	28.4%	25.1%	-7.6%	1.1	8.00%	2 раза в год	06.11.2015	250	Сaa3/ССС/
Киев, 2016	84.8	86.5	19.3%	18.0%	-7.9%	1.6	9.375%	2 раза в год	30.06.2016	300	Сaa3/ССС/

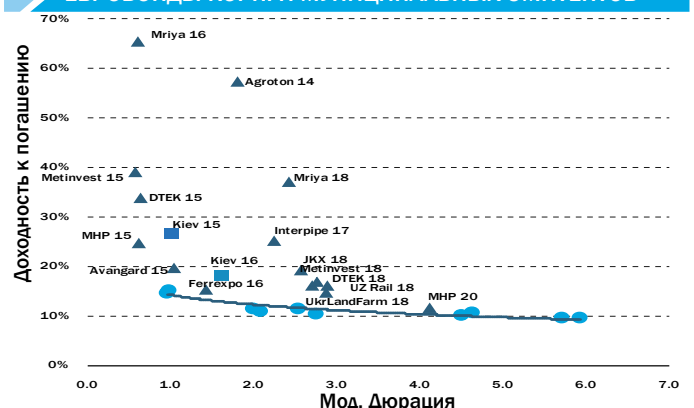
¹ Moody's/S&P/Fitch; *EUR

Источник: Bloomberg, Cbonds, Eavex Capital

ЕВРОБОНДЫ БАНКОВ



ЕВРОБОНДЫ КОРП. И МУНИЦИПАЛЬНЫХ ЭМИТЕНТОВ



ОБЛИГАЦИИ ВНУТРЕННЕГО ГОСЗАЙМА

ОВГЗ	Цена (Bid)	Цена (Ask)	YTM (Bid)	YTM (Ask)	Мод. Дюрация	Ставка купона	Периодичность погашения купона	Дата погашения	Объем в обращении млн грн
ОВГЗ номинированные в UAH									
UA4000141592			16.0%	14.5%	n/a	14.30%	2 раза в год	20.05.2015	250
UA4000142665			18.0%	15.5%	n/a	14.30%	2 раза в год	24.05.2017	1500
ОВГЗ номинированные в USD									
UA4000142699	n/a	n/a	13.5%	13.0%	n/a	9.45%	2 раза в год	22.04.2015	312
UA4000141071	n/a	n/a	13.5%	13.0%	n/a	9.45%	2 раза в год	27.05.2015	152
UA4000142673	n/a	n/a	13.5%	13.0%	n/a	4.50%	2 раза в год	17.06.2015	175
ОВГЗ номинированные в EUR									
UA4000142681	n/a	n/a	14.0%	12.0%	n/a	4.80%	2 раза в год	06.05.2015	40
НДС облигации									
UA4000082531			16.0%	15.5%	n/a	5.50%	2 раза в год	21.08.2015	1147
UA4000082622			16.0%	15.5%	n/a	5.50%	2 раза в год	24.08.2015	4651
UA4000083059			16.0%	15.5%	n/a	5.50%	2 раза в год	25.08.2015	3384

Источник: Bloomberg, Cbonds, Eavex Capital

Eavex Capital

Украина, Киев 03057
ул. Э. Потье, 12

Телефон: +38 044 590 5454
Факс: +38 044 590 5464
E-mail: office@eavex.com.ua
Веб-сайт: www.eavex.com.ua

Юрий Яковенко
Председатель Правления
yuriy.yakovenko@eavex.com.ua

ТРЕЙДИНГ

Павел Коровицкий
Управляющий директор
Департамент торговых
операций
p.korovitsky@eavex.com.ua

Александр Климчук
Брокер
a.klymchuk@eavex.com.ua

Евгений Климчук
Брокер
e.klymchuk@eavex.com.ua

ОНЛАЙН БРОКЕРИДЖ

Назар Малиняк
Менеджер
n.malinyak@eavex.com.ua

АНАЛИТИКА

Дмитрий Чурин
Глава аналитического отдела
d.churin@eavex.com.ua

Иван Дзвинка
Аналитик
i.dzvinka@eavex.com.ua

Инвестиции в украинские ценные бумаги подвержены значительным рискам, в связи с чем клиенту необходимо проводить собственный анализ рынка и оценку надежности украинских эмитентов до совершения сделок. Eavex Capital не несет ответственности за прямой или косвенный ущерб, наступивший вследствие использования данной публикации, а также за достоверность содержащейся в ней информации. Eavex Capital не несет ответственности за несанкционированные действия третьих лиц, связанные с распространением настоящего документа или любой его части. Лицензия НКЦБФР АЕ №286647, от 08.10.2013

При подготовке настоящего материала были использованы данные, на основе публичных источников, заслуживающих, на наш взгляд, доверия, однако проверка представленных в этих источниках данных нами не проводилась. Оценки и прогнозы, высказанные в материале, являются частным мнением аналитиков относительно описываемых событий. Данный материал носит исключительно информационный характер и не должен рассматриваться как предложение к совершению каких-либо сделок с какими-либо ценными бумагами или как руководство к другим действиям. Информация, содержащаяся в материале действительна только на дату публикации.

Все права защищены © 2014 Eavex Capital