

Новости рынка

Акции

В пятницу американские фондовые индексы закрылись в минусе после продолжительного роста. Так индекс S&P закрылся с понижением на 0,7% на отметке в 1343 п. Причиной фиксации прибыли послужила слабая макроэкономическая статистика и затянувшийся боковик на американских фондовых площадках. «Медведей» в пятницу поддержал индекс потребительских настроений Мичиганского университета, который в феврале снизился до отметки 72,5 п., что оказалось хуже прогноза 74,0 п., а так же выросший в декабре американский дефицит внешней торговли, обещающий негативный пересмотр по ВВП.

В центре внимание и на этой неделе будет продолжать оставаться «греческий вопрос», так уже в среду министры финансов еврозоны должны проголосовать по вопросу выделения второго транша помощи в размере 172 млрд. долларов. Сегодня стало известно, что по итогам прошедшего утреннего голосования правительство Греции получило поддержку со стороны парламента по подписанию соглашения с кредиторами и программы реструктуризации долга. Таким образом, данное решение дает возможность списать старые долги и получить новые в размере 130 млрд. евро, защитив тем самым страну от дефолта 20 марта. Валютная пара EUR/USD сегодня торгуется с повышением на 0,53% и находится в своем привычном диапазоне 1.30-1.33.

Продолжение следует на следующей странице.

Наиболее торгуемые	Тикер	Цена последней сделки, дол. США	Д/Д,%	Объем торгов, млн. дол США	Количество сделок
Мотор Сич	MSICH	296.73	-2.8%	1.9	402
Авдеевский КХЗ	AVDK	0.75	-3.8%	1.2	433
Алчевский меткомбинат	ALMK	0.01	-2.7%	1.0	617

Лидеры роста

Крымэнерго	KREN	0.24	16.5%	0.00	15
Житомироблэнерго	ZHEN	0.15	15.6%	0.00	8
Полтавский ГОК	PGOK	2.21	4.5%	0.01	22

Лидеры падения

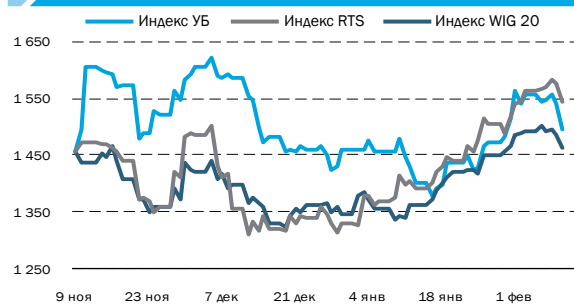
Интерпайп НМТЗ	NVTR	0.09	-16.5%	0.03	14
Западнеэнерго	ZAEN	31.70	-4.4%	0.01	23
Укрнафта	UNAF	45.22	-4.3%	0.50	803

Основные события

НОВОСТИ КОМПАНИЙ

- Крюковский вагонзавод произвел 1 тыс вагонов в январе 2012 года

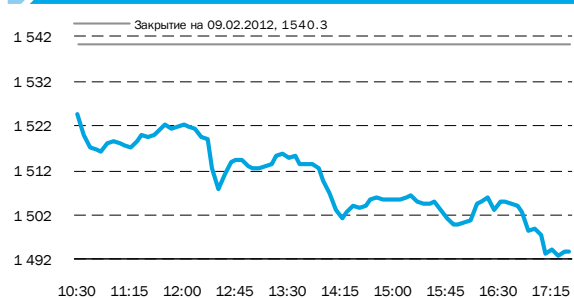
ДИНАМИКА ФОНДОВОГО РЫНКА



ИНДЕКСЫ

	Закрытие	Д/Д,%	М/М,%	С начала года,%
УБ	1494.5	-3.0%	1.1%	2.4%
PTC	1603.3	-2.1%	9.1%	16.0%
WIG20	2325.0	-1.7%	8.7%	8.4%
MSCI EM	1042.2	-1.8%	9.8%	13.7%
S&P 500	1342.6	-0.7%	3.9%	6.8%

ДИНАМИКА ИНДЕКСА УБ 10 ФЕВРАЛЯ 2012



ОБЛИГАЦИИ

	Закрытие	Д/Д,%	М/М,%	С начала года,%
EMBI+Global	387.5	2.2%	-9.3%	-9.1%
CDS 5Y UKR	843.7	1.6%	-2.7%	-0.6%
Украина-13	9.75%	0.1 п.п.	-0.1 п.п.	-0.2 п.п.
Нефтегаз Укр-14	10.88%	0.1 п.п.	-1.6 п.п.	-1.3 п.п.
Украина-20	10.28%	0.3 п.п.	0.0 п.п.	0.2 п.п.
Приватбанк-16	17.68%	0.0 п.п.	-2.9 п.п.	-3.0 п.п.

КУРС ВАЛЮТ

	Закрытие	Д/Д,%	М/М,%	С начала года,%
USD	8.03	-0.1%	-0.1%	-0.2%
EUR	10.59	-0.7%	3.5%	2.1%
RUB	0.27	-1.1%	5.4%	7.5%

СЫРЬЕВЫЕ РЫНКИ

	Закрытие	Д/Д,%	М/М,%	С начала года,%
Пшеница, USD/тонна	194.0	0.0%	7.2%	7.2%
Сталь, USD/тонна	607.5	0.0%	5.2%	5.2%
Нефть, USD/баррель	98.7	-1.2%	-3.7%	-0.3%
Золото, USD/oz	1722.0	-0.4%	5.5%	10.1%

Источник: Bloomberg, Украинская биржа, ПФТС

Украинский рынок в пятницу очень нервозно отреагировал на снижение котировок своих зарубежных коллег и по итогам дня снизился на 3%, зафиксировал минимум за последние восемь сессий и закрылся ниже отметки 1500 пунктов по индексу УБ. Открытие торгов мы ожидаем сегодня увидеть на позитивной территории. Украинские спекулянты сильно перестарались в пятницу и поэтому многие из них захотят сегодня вернуть свои среднесрочные позиции и нарастить долю в более сильных подешевевших активах. Первым сопротивлением для нашего рынка выступит уровень, расположенный на отметке 1520 п.

Сегодня в 16.30 стоит обратить внимание на пресс-конференцию, которую проведут канцлер Германии Ангела Меркель и министр финансов Вольфганг Шойбле.

Крюковский вагонзавод произвел 1 тыс вагонов в январе 2012 года

Ирина Левковская
i.levkivska@eavex.com.ua

КРЮКОВСКИЙ ВАГОНЗАВОД (KVBZ UK)

Цена: \$2.8 Капитализация: \$319млн

	P/B	EV/S	P/E	EV/EBITDA	Div. Yield
2011E	1.1	0.5	3.3	3.0	9.0%
2012E	1.2	0.4	3.4	2.9	8.7%

СОБЫТИЕ

Крюковский вагонзавод сообщил в пятницу (10 февраля) свои производственные результаты за январь 2012 года. Согласно данным компании, в первом месяце 2012 года было произведено 1 тысяча грузовых вагонов, что на 23,8% выше соответствующего показателя 2011 года. Крюковский вагонзавод также сообщил, что в январе не было произведено ни одного пассажирского вагона, по сравнению с 3 вагонами произведёнными в январе прошлого года.

КОММЕНТАРИЙ

Производство Крюковского вагонзавода в январе 2012 года было на 12% выше среднемесячного показателя по производству в 896 единиц в 2011 году. Производственные результаты в январе подтверждают наши ожидания по производству в размере 11 тыс грузовых вагонов (+3% г/г), а также ожидание менеджмента на уровне 10,75 тыс единиц в 2012 году. Мы также ожидаем, что Крюковский вагонзавод возобновит производство пассажирских вагонов на протяжении следующих месяцев и произведет 40 вагонов в 2012 году (+43% г/г).

Мы ожидаем сокращения производства грузовых вагонов Крюковского вагонзавода на протяжении февраля/марта 2012 года, в связи с приостановлением действия сертификата на изготовление боковых рам Кременчугским сталелитейным заводом. Тем не менее, мы не считаем, что данная ситуация не будет длиться долгое время и не будет иметь существенное негативное влияние на запланированный уровень производства Крюковского вагонзавода. Мы подтверждаем нашу рекомендацию покупать акции KVBZ с целевой ценой \$6,18 (49.6 грн) за акций, что предусматривает рост на 122% к текущей рыночной цене.

EAVEX РЕКОМЕНДАЦИИ

Компания	Тикер	Цена, \$ за акцию	Целевая цена, \$ за акцию	Потенциал роста/снижения	Реком.	Комментарии
Сталь						
Азовсталь	AZST	0.18	0.15	-15%	Продавать	Ожидается, что компания покажет низкие финансовые результаты в 2012 году, в связи со слабым спросом и ожидаемым 10% падением цены на сталь.
Железная Руда						
Феггехро		5.28	5.71	8%	Покупать	Феггехро планирует увеличить мощности по производству окатышей со собственного сырья на 33% до 12 млн в 1кв2013.
Северный ГОК	SGOK	1.38	1.77	28%	Покупать	Мы ожидаем, что компания ближайшей весной распределит \$550 млн в виде дивидендов, что соответствует \$0,24 дивидендам на акцию.
Центральный ГОК	CGOK	0.93	1.30	40%	Покупать	Мы считаем, что компания выплатит дивиденды на акцию в размере \$0,23 весной 2012 года.
Кокс						
Авдеевский КХЗ	AVDK	0.74	1.86	151%	Покупать	Интеграция компании в Метинвест способствует укреплению книги заказов.
Ясиновский КХЗ	YASK	0.19	0.44	128%	Покупать	Обеспеченность качественным сырьем позволяет компании производить кокс премиум класса.
Алчевский КХЗ	ALKZ	0.025	0.030	21%	Продавать	Компания существенно искажает свои финансовые результаты. Мы не ожидаем улучшения ситуации в среднесрочной перспективе.
Уголь						
Покровское ш/у	SHCHZ	0.18	0.36	100%	Покупать	Мы ожидаем двукратный рост добычи коксующегося угля Ш/у до 9.5 млн тонн в 2010-15.
Трубопрокат						
Интерлайп НМТЗ	NVTR	0.09	0.70	675%	Покупать	Интерлайп НМТЗ будет увеличивать производство в среднем на 8,5% г/г до 2015
Вагоностроение						
Стахановский ВСЗ	SVGZ	0.45	1.69	277%	Покупать	Мы ожидаем, что в 2010-2015 гг, среднегодовой темп роста продаж составит 18%, поскольку, по нашим прогнозам, спрос вернется на докризисный уровень.
Крюковский ВСЗ	KVBZ	2.78	6.44	132%	Покупать	У Крюковского вагоностроительного завода есть хорошие шансы увеличить свои продажи за счет роста спроса на рынке СНГ. Мы считаем, что в 2011-2015 годах ежегодный рост продаж компании составит 11%.
Лугансктепловоз	LTPL	0.28	0.64	132%	Покупать	Дальнейшая интеграция Лугансктепловоза в структуру российского Трансмашхолдинга должна сопутствовать росту продаж компании.
Специализированное машиностроение						
Богдан Моторс	LUAZ	0.024	0.064	164%	Покупать	Мы считаем, что выручка компании увеличится в 2.3 раза г/г до \$534 млн в 2011 году, в основном за счет включения дохода от продаж импортируемых Hyundai в финансовый отчет компании.
Мотор Сич	MSICH	294	616	110%	Покупать	Мы считаем, что рост продаж Мотор Сич в 2010-2014 годах составит 12%, средняя EBITDA маржа будет на уровне 28%, а чистая маржа на уровне 16%.
Сумское НПО им. Фрунзе	SMASH	0.5	-	-	Продавать	Снижение стоимости портфеля заказов компании на 20-25% негативно отразится на будущих доходах.
Турбоатом	TATM	0.62	1.09	75%	Покупать	Портфель заказов компании оценивается в \$310 млн, что на 25% выше июня 2010
Телекоммуникации						
Укртелеком	UTEL	0.054	0.065	20%	Продавать	У компании продолжается стагнация доходов от сегмента фиксированной связи.
Нефть и Газ						
JKX Oil&Gas	JKX	2.2	6.0	176%	Покупать	Ожидается, что компания начнет добычу газа на российских месторождениях, это увеличит её производственные показатели на 20% г/г.
Энергетика						
Донбассэнерго	DOEN	3.87	8.90	130%	Покупать	Донбассэнерго недавно запустила самый эффективный энергоблок в Украине.
Крымэнерго	KREN	0.24	0.68	187%	Покупать	По нашим прогнозам EBITDA маржа компании вырастет на 8 п.п. до 2014
Центрэнерго	CEEN	1.1	2.6	136%	Покупать	Позиция Центрэнерго улучшилась в связи с тем, что цены на электроэнергию производимую компанией, повысились с начала года на 27%.
Днепрэнерго	DNEN	87.0	74.0	-15%	Продавать	Туманные прогнозы касательно чистой прибыли компании.
Западэнерго	ZAEN	31.4	37.8	20%	Продавать	На данный момент у компании большая задолженность. Отношение долга к собственному капиталу в I кв. 2010 года составило 2.7
Потребительский сектор						
МХП	MHPC	13.6	24.0	77%	Покупать	По нашим прогнозам среднегодовой темп роста выручки в период с 2010 по 2018 годы составит 14.4%.
Астарт	AST	20.14	30	49%	Покупать	Ожидается, что Астарт увеличит свой земельный банк с целью расширения своего бизнеса в зерновом секторе.
Авангард	AVGR	8.00	28.3	254%	Покупать	Валовая прибыль Авангарда составляет 35%, в то время как средний показатель по отрасли - 22%. Компания увеличит производство на 89% до 2015 года
Агротон	AGT	6.54	11.45	75%	Продавать	Несмотря на то, что ожидаемый среднегодовой темп роста чистой прибыли в 2010-2015 гг составит 43%, DCF модель и модель сравнительной оценки показывают, что цена на акции компании завышена.
Синтал	SNPS	1.67	4.33	159%	Держать	По нашим прогнозам продажи компании вырастут до \$182 млн., EBITDA увеличится до \$42 млн. в 2016. Синтал - сильный фундаментально, но акция оценена справедливо.
МСБ Агриколь	4GW1	1.92	4.53	135%	Покупать	Продажи увеличатся с 2011-2016 CAGR 13.5% до \$112 млн., валовая рентабельность составит 28%. EBITDA в 2016 должна составить \$23.5 млн с рентабельностью 21%
Концерн Галнафтогаз	GLNG	0.02	0.03	24%	Покупать	Концерн Галнафтогаз огласил стратегию по агрессивному расширению сети своих станций.
Банки						
Райффайзен Банк Аваль	BAVL	0.016	0.063	285%	Держать	Высокая чистая процентная маржа в 7%. РБА вернется к прибыли в 2011 году.
Укрсоцбанк	USCB	0.02	0.13	476%	Покупать	Лучший среди торгуемых украинских банков, с точки зрения эффективности затрат, соотношением затраты на прибыль ~30%.
Банк Форум	FORM	0.19	-	-	Продавать	Нестабильные источники доходов, низкая процентная маржа в 2.9%, большое соотношение затрат к чистой прибыли - более 100%.

КОТИРОВКИ

Компания	Тикер	Сегодня, UAH*	Макс за 12М, UAH*	Мин за 12М, UAH*	Абсолютные показатели				По отношению к индексу УБ			
					д/д	н/н	м/м	ytd	д/д	н/н	м/м	ytd
Индекс УБ	UX	1494.53	2962.58	1258.08	-3.0%	-3.9%	1.1%	2.4%	0.0%	0.0%	0.0%	0.0%
Сталь												
Алчевский меткомбинат	ALMK	0.106	0.25	0.04	-2.7%	-2.7%	-2.0%	4.3%	0.3%	1.3%	-3.1%	1.9%
Азовсталь	AZST	1.44	3.26	0.80	-3.4%	-5.5%	1.6%	4.1%	-0.4%	-1.6%	0.5%	1.6%
Днепроспецсталь	DNSS	1,400	2,400	1,000	0.0%	-6.7%	-30.0%	-30.0%	3.0%	-2.8%	-31.1%	-32.4%
Енакиевский метзавод	ENMZ	69	185	37	-2.5%	-5.0%	-3.1%	-0.7%	0.5%	-1.1%	-4.2%	-3.1%
АрселорМиттал	KSTL	3.50	7.10	2.15	0.0%	0.0%	-48.1%	-48.1%	3.0%	3.9%	-49.3%	-50.6%
ММК им. Ильича	MMKI	0.25	0.90	0.20	0.0%	4.2%	-3.8%	-10.7%	3.0%	8.1%	-5.0%	-13.2%
Запорожсталь	ZPST	4.05	5.99	3.00	0.0%	0.0%	3.8%	1.3%	3.0%	3.9%	2.7%	-1.2%
Кокс												
Алчевский КХЗ	ALKZ	0.20	0.65	0.13	0.0%	0.0%	-13.0%	5.3%	3.0%	3.9%	-14.2%	2.8%
Авдеевский КЗХ	AVDK	5.9	17.1	5.7	-3.9%	-3.6%	-2.5%	-4.0%	-0.9%	0.3%	-3.6%	-6.5%
Ясиновский КХЗ	YASK	1.55	5.20	0.94	-4.3%	-4.3%	10.7%	11.5%	-1.4%	-0.4%	9.6%	9.1%
Руда												
Центральный ГОК	CGOK	7.45	9.20	5.00	-3.2%	7.2%	8.1%	15.7%	-0.3%	11.1%	7.0%	13.2%
Феггехро (в USD)	FXPO	5.26	8.30	3.67	-6.1%	-7.4%	16.2%	26.1%	-3.1%	-3.5%	15.1%	23.7%
Северный ГОК	SGOK	11.1	15.2	8.2	-0.2%	6.3%	8.4%	20.6%	2.8%	10.3%	7.3%	18.2%
Шахты												
Шахтоуправление Покровское	SHCHZ	1.44	5.20	0.95	-4.0%	-0.7%	23.1%	32.1%	-1.0%	3.2%	22.0%	29.7%
Комсомолец Донбасса	SHKD	1.40	5.08	0.90	-3.4%	-6.7%	27.3%	47.4%	-0.5%	-2.8%	26.2%	44.9%
Energy Coal	CLE	7.65	8.10	5.15	-2.3%	-1.2%	21.5%	22.6%	0.7%	2.7%	20.4%	20.1%
Горное машиностроение												
Дружковский машзавод	DRMZ	1.75	4.00	0.90	0.0%	0.0%	-2.2%	-2.2%	3.0%	3.9%	-3.3%	-4.7%
ХМЗ Свет шахтера	HMBZ	0.45	1.69	0.22	0.0%	0.0%	0.0%	7.1%	3.0%	3.9%	-1.1%	4.7%
Трубопрокат												
Харьковский трубный завод	HRTR	1.15	1.39	0.83	-0.9%	10.6%	15.0%	23.7%	2.1%	14.5%	13.9%	21.2%
Интерпайп НТЗ	NITR	2.50	14.60	2.35	0.0%	0.0%	6.4%	6.4%	3.0%	3.9%	5.3%	3.9%
Интерпайп НМТЗ	NVTR	0.73	2.40	0.38	-16.1%	-9.9%	-18.9%	15.9%	-13.1%	-6.0%	-20.0%	13.4%
Вагоностроение												
Крюковский вагон. завод	KVBZ	22.3	39.0	15.1	-3.0%	-8.9%	-4.1%	-3.0%	0.0%	-5.0%	-5.2%	-5.5%
Луганскстеловоз	LTPL	2.21	5.16	1.95	-0.9%	-4.7%	3.3%	-3.9%	2.1%	-0.8%	2.2%	-6.4%
Мариупольский тягмаш	MZVM	0.2	16.3	0.1	0.0%	0.0%	5.0%	0.0%	3.0%	3.9%	3.9%	-2.4%
Стахановский вагон. завод	SVGZ	3.60	11.00	2.73	-3.2%	-8.4%	14.6%	18.4%	-0.3%	-4.5%	13.5%	16.0%
Специализированное машиностроение												
Богдан Моторс	LUAZ	0.19	0.34	0.15	-0.1%	-7.6%	-17.5%	-15.2%	2.9%	-3.7%	-18.6%	-17.7%
Мотор Сич	MSICH	2,359	3,868	1,609	-2.8%	-1.3%	6.5%	5.8%	0.2%	2.7%	5.4%	3.3%
Сумское НПО им. Фрунзе	SMASH	3.9	17.0	2.5	0.0%	-0.8%	-15.2%	15.3%	3.0%	3.2%	-16.3%	12.8%
Турбоатом	TATM	5.00	5.85	3.72	0.0%	0.0%	0.0%	0.0%	3.0%	3.9%	-1.1%	-2.4%
Веста	WES	1.24	4.33	0.80	-4.4%	-4.9%	43.3%	43.2%	-1.4%	-1.0%	42.2%	40.7%
Телекоммуникации												
Укртелеком	UTLM	0.44	0.65	0.35	-1.4%	-1.3%	-3.6%	-1.6%	1.6%	2.6%	-4.7%	-4.0%
Нефть и Газ												
Концерн Галнафтогаз	GLNG	0.20	n/a	n/a	0.0%	0.0%	0.0%	0.0%	3.0%	3.9%	-1.1%	-2.4%
JKX Oil&Gas (в USD)	JKX	2.16	5.37	1.85	-4.5%	-1.5%	10.3%	2.6%	-1.6%	2.4%	9.2%	0.2%
Укрнафта	UNAF	360	934	295	-4.3%	-4.7%	-2.1%	-0.7%	-1.3%	-0.8%	-3.2%	-3.2%
Энергоснабжение												
Центрэнерго	CEEN	8.8	18.95	6.45	-3.1%	-4.6%	3.9%	3.5%	-0.2%	-0.7%	2.8%	1.0%
Днепроэнерго	DNEN	699	1,330	488	2.0%	3.5%	11.2%	7.5%	5.0%	7.4%	10.1%	5.0%
Донбассэнерго	DOEN	31.1	83.7	21.0	-2.8%	-2.6%	7.2%	8.7%	0.1%	1.3%	6.1%	6.3%
Западэнерго	ZAEN	252	432	121	-4.4%	0.0%	-2.8%	0.8%	-1.5%	3.9%	-3.9%	-1.6%
Потребительские товары												
Агротон (в USD)	AGT	6.5	13.8	5.3	-3.0%	-2.3%	18.2%	19.6%	0.0%	1.6%	17.1%	17.2%
Астарт (в USD)	AST	19.9	33.8	12.9	-5.5%	5.3%	45.8%	31.8%	-2.5%	9.2%	44.7%	29.3%
Авангард (в USD)	AVGR	8.0	20.8	6.0	0.0%	1.3%	16.3%	20.5%	3.0%	5.2%	15.2%	18.0%
Индустриальная Молочная Компания	IMC	3.1	4.2	2.1	-1.2%	3.9%	27.8%	34.7%	1.8%	7.8%	26.7%	32.3%
Кернел (в USD)	KER	23.1	31.1	17.8	-2.0%	6.4%	15.7%	14.6%	1.0%	10.3%	14.5%	12.2%
Мрия (в USD)	MAYA	6.19	11.15	5.83	3.5%	2.8%	5.4%	4.2%	6.5%	6.7%	4.3%	1.8%
МХП (в USD)	MHPC	13.6	19.9	8.0	-3.2%	2.3%	24.3%	26.5%	-0.2%	6.2%	23.2%	24.1%
Милкиленд	MLK	4.7	15.3	3.1	-2.2%	-5.6%	24.1%	14.9%	0.8%	-1.6%	23.0%	12.4%
Овостар	OVO	28.58	29.89	14.68	-1.0%	-2.4%	24.9%	46.9%	2.0%	1.5%	23.8%	44.5%
Синтал	SNPS	1.7	4.9	0.8	-0.8%	2.0%	6.0%	34.6%	2.2%	5.9%	4.9%	32.2%
МСБ Агриколь	4GW1	1.9	3.6	1.1	2.8%	-0.5%	-16.8%	-4.3%	5.7%	3.4%	-17.9%	-6.8%
Химия												
Стирол	STIR	33.1	87.5	27.5	-1.5%	-3.2%	-11.4%	-9.8%	1.5%	0.7%	-12.5%	-12.3%
Банки												
Райффайзен Банк Аваль	BAVL	0.132	0.5	0.1	-3.9%	-4.7%	-1.9%	-0.3%	-1.0%	-0.8%	-3.0%	-2.7%
Банк Форум	FORM	1.5	6.1	1.0	0.0%	4.8%	8.5%	10.0%	3.0%	8.7%	7.3%	7.6%
Укрсоцбанк	USCB	0.181	0.7	0.1	-3.3%	-4.9%	3.7%	6.9%	-0.3%	-1.0%	2.6%	4.5%

Источник: Bloomberg

* цены акций компании торгующихся за рубежом в USD

ПРОГНОЗЫ ФИНАНСОВЫХ ПОКАЗАТЕЛЕЙ

Компания	Тикер	Чистые продажи			ЕВITDA			ЕВITDA маржа			Чистая прибыль			Маржа чистой прибыли		
		2010	2011E	2012E	2010	2011E	2012E	2010	2011E	2012E	2010	2011E	2012E	2010	2011E	2012E
Сталь																
ММК им. Ильича	MMKI	3,133	3,866	3,358	61	19	12	2.0%	0.5%	0.4%	-53	-125	-165	neg	neg	neg
АрселорМиттал	KSTL	2,956	3,234	2,841	348	488	410	11.8%	15.1%	14.4%	152	238	166	5.2%	7.4%	5.9%
Алчевский меткомбинат	ALMK	1,341	2,392	2,173	-15	144	88	neg	6.0%	4.0%	-128	48	9	neg	2.0%	0.4%
Енакиевский метзавод	ENMZ	1,117	1,647	1,315	-161	-110	-146	neg	neg	neg	-98	-138	-175	neg	neg	neg
Азовсталь	AZST	3,000	3,805	3,458	27	71	55	0.9%	1.9%	1.6%	-22	-49	-55	neg	neg	neg
Запорожсталь	ZPST	1,662	2,129	1,913	80	43	34	4.8%	2.0%	1.8%	30	-6	-9	1.8%	neg	neg
Днепропетросталь	DNSS	505	726	616	41	75	58	8.2%	10.4%	9.4%	7	43	21	1.4%	5.9%	3.4%
Кокс																
Авдеевский	AVDK	886	1,375	1,198	68	65	52	7.6%	4.7%	4.4%	-3	13	3	neg	1.0%	0.2%
Алчевский КХЗ	ALKZ	747	789	716	7	9	3	0.9%	1.1%	0.4%	-4	-2	-9	neg	neg	neg
Ясиновский КХЗ	YASK	443	569	486	21	43	37	4.8%	7.5%	7.6%	9	22	19	2.0%	3.9%	3.9%
Руда																
Центральный ГОК	CGOK	558	757	682	300	455	394	53.7%	60.0%	57.8%	162	295	245	29.0%	38.9%	36.0%
Северный ГОК	SGOK	1,256	1,732	1,583	747	1,117	978	59.5%	64.5%	61.8%	333	687	580	26.5%	39.7%	36.6%
Fergexro	FXPO	1,295	1,730	1,603	585	804	695	45.2%	46.5%	43.4%	425	600	500	32.8%	34.7%	31.2%
Шахты																
Комсомолец Донбаса	SHKD	151	161	187	47	50	57	31.4%	31.0%	30.7%	-3	6	8	neg	3.5%	4.5%
Шахтоуправление Покровское	SHCHZ	388	414	476	71	125	152	18.4%	30.2%	31.9%	-10	29	52	neg	7.0%	10.8%
Горное машиностроение																
Дружковский машзавод	DRMZ	125	85	95	15	11	12	11.9%	12.3%	13.0%	11	6	8	9.0%	6.6%	8.0%
ХМЗ Свет шахтера	HMBZ	52	61	66	13	15	16	24.7%	24.3%	23.7%	7	8	9	13.8%	14.0%	13.8%
Трубопрокат																
Харьковский трубный завод	HRTR	336	565	485	48	79	68	14.2%	14.0%	14.0%	22	79	41	6.4%	13.9%	8.6%
Интерпайп НТЗ	NITR	586	678	773	40	81	108	6.9%	12.0%	14.0%	-32	10	38	neg	1.4%	4.9%
Интерпайп НМТЗ	NVTR	150	181	212	10	11	21	6.6%	5.9%	10.0%	-8	-5	3	neg	neg	1.3%
Вагоностроение																
Мариупольский тяжмаш	MZVM	332	97	99	12	-14	-17	3.7%	neg	neg	-21	-25	-17	neg	neg	neg
Луганскстелловоз	LTPL	108	166	196	0	8	11	neg	4.9%	5.8%	-1	1	3	neg	0.4%	1.3%
Крюковский вагон. завод	KVBZ	509	730	795	73	97	103	14.4%	13.3%	13.0%	38	61	67	7.4%	8.4%	8.4%
Стахановский вагон. завод	SVGZ	363	502	602	37	45	54	10.1%	9.0%	9.0%	33	30	38	9.0%	6.1%	6.3%
Специализированное машиностроение																
Сумское НПО им. Фрунзе	SMASH	287	318	339	35	36	37	12.1%	11.4%	10.9%	40	8	11	14.1%	2.6%	3.2%
Турбоатом	TATM	119	150	180	36	47	55	30.1%	31.2%	30.6%	24	32	37	20.0%	21.2%	20.3%
Мотор Сич	MSICH	631	767	873	220	242	272	34.9%	31.6%	31.1%	157	208	234	25.0%	27.1%	26.8%
Автомобилестроение																
Богдан Моторс	LUAZ	229	534	627	35	53	62	15.5%	10.0%	9.9%	-34	4	13	neg	0.7%	2.1%
Телекоммуникации																
Укртелеком	UTLM	848	908	900	165	200	234	19.5%	22.0%	26.0%	-33	31	70	neg	3.4%	7.8%
Нефть и Газ																
Укрнафта	UNAF	2,501	3,000	2,404	553	492	841	22.1%	16.4%	35.0%	331	429	551	13.2%	14.3%	22.9%
Концерн Галнафтогаз	GLNG	1,141	1,426	1,659	82	117	141	7.2%	8.2%	8.5%	39	50	67	3.4%	3.5%	4.0%
JKX Oil&Gas	JKX	193	266	392	128	173	255	66.4%	65.0%	65.0%	21	75	121	11.0%	28.2%	30.9%
Энергоснабжение																
Центрэнерго	CEEN	708	896	1,051	28	112	147	4.0%	12.5%	14.0%	1	80	115	0.2%	8.9%	10.9%
Днепрэнерго	DNEN	770	918	1,058	85	157	148	11.0%	17.1%	14.0%	24	86	86	3.1%	9.4%	8.1%
Донбассэнерго	DOEN	379	491	589	-6	27	41	neg	5.5%	7.0%	-18	8	17	neg	1.6%	2.8%
Западэнерго	ZAEN	618	784	920	11	31	69	1.7%	4.0%	7.5%	-23	31	35	neg	4.0%	3.9%
Потребительские товары																
Славутич пивзавод	SLAV	355	448	469	97	120	124	27.4%	26.7%	26.4%	53	63	72	14.9%	14.1%	15.3%
Sun InBev Украина	SUNI	436	494	543	114	139	155	26.2%	28.1%	28.6%	54	78	92	12.3%	15.8%	16.9%
МХП	MHPC	944	999	1,061	325	355	375	34.4%	35.5%	35.3%	215	211	208	22.8%	21.1%	19.6%
Кернел	KER	1,020	1,550	1,590	190	300	290	18.6%	19.4%	18.2%	152	194	187	14.9%	12.5%	11.8%
Астарта	AST	245	375	425	119	138	127	40.5%	30.6%	24.9%	91	105	95	31.2%	23.2%	18.6%
Авангард	AVGR	440	603	689	194	255	305	44.0%	42.3%	44.3%	185	220	252	42.0%	36.5%	36.6%
Агротон	AGT	57	103	122	6	33	42	9.7%	32.6%	34.4%	-14	12	19	neg	11.2%	15.3%
Синтал	SNPS	45	60	83	6	14	23	12.8%	24.0%	27.6%	2	11	18	4.4%	17.7%	21.7%
МСБ Агриколь	4GW1	37	59	70	8	20	21	20.2%	33.3%	29.5%	6	17	19	15.6%	29.2%	27.1%
Химия																
Стирол	STIR	270	584	749	-56	6	52	neg	1.0%	7.0%	-83	-26	13	neg	neg	1.7%
Банки																
		Всего активов			Собственный капитал			Доходы			Чистая прибыль			Return on Equity		
Райффайзен Банк Аваль	BAVL	6,948	7,020	7,476	812	861	924	708	722	642	0	51	63	0.0%	6.2%	7.0%
Укрсоцбанк	USCB	5,227	4,971	5,021	825	879	873	445	476	466	4	66	88	0.5%	7.7%	10.1%
Банк Форум	FORM	1,761	1,935	2,126	96	281	306	72	164	186	72	164	186	43.5%	86.8%	63.5%

*Вместо Активов берутся Страховые премии

Источник: EAVEX Research

РЫНОЧНЫЕ МУЛЬТИПЛИКАТОРЫ

Компания	Тикер	Кап-ция \$ млн	Free Float % \$ млн	EV \$ млн	P/E			EV/EBITDA			EV/Sales			EV/Output			Ед.		
					2010	2011E	2012E	2010	2011E	2012E	2010	2011E	2012E	2010	2011E	2012E			
Сталь																			
ММК им. Ильича	MMKI	432	0.9%	4	404	neg	neg	neg	6.6	20.9	>30	0.1	0.1	0.1	73	64	60	\$/тонна	
АрселорМиттал	KSTL	n/a	2.9%	n/a	n/a	n/a	n/a	n/a	n/a	n/a	n/a	n/a	n/a	n/a	n/a	n/a	n/a	\$/тонна	
Алчевский меткомбинат	ALMK	356	3.9%	14	978	neg	7.4	>30	neg	6.8	11.2	0.7	0.4	0.5	337	291	262	\$/тонна	
Енакиевский метзавод	ENMZ	83	9.0%	7	60	neg	neg	neg	neg	neg	neg	0.1	0.0	0.0	24	23	22	\$/тонна	
Азовсталь	AZST	787	4.1%	32	750	neg	neg	neg	28.3	10.5	13.6	0.3	0.2	0.2	134	126	120	\$/тонна	
Запорыжсталь	ZPST	1,319	2.7%	36	1,516	>30	neg	neg	18.9	>30	>30	0.9	0.7	0.8	446	398	362	\$/тонна	
Днепропеталь	DNSS	148	14.5%	21	308	20.4	3.5	6.9	7.4	4.1	5.3	0.6	0.4	0.5	810	675	562	\$/тонна	
Кокс																			
Авдеевский КХЗ	AVDK	147	9.0%	13	145	neg	11.1	>30	2.1	2.2	2.8	0.2	0.1	0.1	42	32	26	\$/тонна	
Алчевский КХЗ	ALKZ	86	2.3%	2	109	neg	neg	neg	15.5	12.8	>30	0.1	0.1	0.2	37	31	30	\$/тонна	
Ясиновский КХЗ	YASK	42	9.0%	4	129	4.9	1.9	2.2	6.0	3.0	3.5	0.3	0.2	0.3	6.0	3.0	3.5	\$/тонна	
Руда																			
Центральный ГОК	CGOK	980	0.5%	5	975	6.1	3.3	4.0	3.3	2.1	2.5	1.7	1.3	1.4					
Северный ГОК	SGOK	2,648	0.5%	15	2,767	8.0	3.9	4.6	3.7	2.5	2.8	2.2	1.6	1.7					
Ferrexpo	FXPO	3,026	24.0%	726	3,000	7.1	5.0	6.0	5.1	3.7	4.3	2.3	1.7	1.9					
Шахты																			
Комсомолец Донбаса	SHKD	58	5.4%	3	161	neg	10.4	6.9	3.4	3.2	2.8	1.1	1.0	0.9	39	38	36	\$/тонна	
Шахтоуправление Покровское	SHCHZ	143	2.0%	3	175	neg	4.9	2.8	2.4	1.4	1.2	0.5	0.4	0.4	2.4	1.4	1.2	\$/тонна	
Горное машиностроение																			
Дружковский машзавод	DRMZ	47	13.0%	6	46	4.2	8.3	6.1	3.1	4.4	3.7	0.4	0.5	0.5					
ХМЗ Свет шахтера	HMBZ	10	22.8%	2	10	1.5	1.2	1.1	0.8	0.7	0.6	0.2	0.2	0.1					
Трубопрокат																			
Харьцкий трубный завод	HRTR	282	2.0%	6	322	13.1	3.6	6.8	6.8	4.1	4.7	1.0	0.6	0.7	1096	741	921	\$/тонна	
Интерпайп НТЗ	NITR	n/a	4.6%	n/a	n/a	n/a	n/a	n/a	n/a	n/a	n/a	n/a	n/a	n/a	n/a	n/a	n/a	\$/тонна	
Интерпайп НМТЗ	NVTR	22	7.4%	2	41	neg	neg	8.3	4.1	3.9	1.9	0.3	0.2	0.2	223	194	173	\$/тонна	
Вагоностроение																			
Мариупольский тязмаш	MZVM	1	19.5%	0	-328	neg	neg	neg	-26.5	neg	neg	-1.0	-3.4	-3.3					
Лугансктепловоз	LTPL	68	24.0%	16	81	neg	>30	26.0	neg	10.0	7.1	0.7	0.5	0.4					
Крюковский вагон. завод	KVBZ	331	5.0%	17	344	8.8	5.4	4.9	4.7	3.5	3.3	0.7	0.5	0.4					
Стахановский вагон. завод	SVGZ	94	8.0%	8	122	2.9	3.1	2.5	3.3	2.7	2.3	0.3	0.2	0.2					
Специализированное машиностроение																			
Сумское НПО им. Фрунзе	SMASH	43	8.0%	3	70	1.1	5.1	4.0	2.0	1.9	1.9	0.2	0.2	0.2					
Турбоатом	TATM	221	12.8%	28	200	9.3	7.0	6.1	5.6	4.3	3.6	1.7	1.3	1.1					
Мотор Сич	MSICH	558	24.0%	134	568	3.5	2.7	2.4	2.6	2.3	2.1	0.9	0.7	0.7					
Автомобилестроение																			
Богдан Моторз	LUAZ	116	11.0%	13	467	neg	>30	9.0	13.2	8.8	7.5	2.0	0.9	0.7					
Телекоммуникации																			
Укртелеком	UTLM	1,015	7.2%	73	1,362	neg	>30	14.5	8.2	6.8	5.8	1.6	1.5	1.5					
Нефть и Газ																			
Укрнафта	UNAF	2,692	8.0%	215	2,693	8.1	6.3	4.9	4.9	5.5	3.2	1.1	0.9	1.1	n/a	n/a	n/a	\$/барр	
Концерн Галнафтогаз	GLNG	487	8.5%	42	777	12.6	9.7	7.3	9.4	6.6	5.5	0.7	0.5	0.5	n/a	n/a	n/a	\$/барр	
JKX Oil&Gas	JKX	433	50.4%	218	541	20.5	5.8	3.6	4.2	3.1	2.1	2.8	2.0	1.4	142	99	74	\$/барр	
Энергетика																			
Центрэнерго	CEEN	373	21.7%	81	453	>30	4.7	3.2	16.0	4.0	3.1	0.6	0.5	0.4	31	32	29	\$/МВтч	
Днепрэнерго	DNEN	498	2.5%	12	547	20.9	5.8	5.8	6.5	3.5	3.7	0.7	0.6	0.5	35	36	33	\$/МВтч	
Донбассэнерго	DOEN	82	14.2%	12	120	neg	10.4	4.9	neg	4.4	2.9	0.3	0.2	0.2	15	14	14	\$/МВтч	
Западэнерго	ZAEN	394	4.8%	19	464	neg	12.6	11.1	>30	14.8	6.7	0.8	0.6	0.5	41	38	34	\$/МВтч	
Потребительский сектор																			
Славутич ливзавод	SLAV	n/a	6.7%	n/a	n/a	n/a	n/a	n/a	n/a	n/a	n/a	n/a	n/a	n/a					
Sup InVev Украина	SUNI	n/a	13.0%	n/a	n/a	n/a	n/a	n/a	n/a	n/a	n/a	n/a	n/a	n/a					
МХП	MHPC	1,144	34.4%	394	1,941	5.3	5.4	5.5	6.0	5.5	5.2	2.1	1.9	1.8	6066	6066	6066		
Кернел	KER	1,496	58.4%	874	1,961	9.9	7.7	8.0	10.3	6.5	6.8	1.9	1.3	1.2					
Астарта	AST	484	31.0%	150	631	5.3	4.6	5.1	5.3	4.6	5.0	2.6	1.7	1.5	3200	1948	1618		
Авангард	AVGR	505	22.5%	114	593	2.7	2.3	2.0	3.1	2.3	1.9	1.3	1.0	0.9	134	102	96		
Агротон	AGT	148	44.6%	66	180	neg	12.8	7.9	>30	5.4	4.3	3.1	1.8	1.5	1.3	1.2	1.0		
Синтал	SNPS	65	36.3%	24	66	>30	6.2	3.6	11.3	4.6	2.9	1.4	1.1	0.8	0.8	0.7	0.6		
МСБ Агриколь	4GW1	45	24.4%	11	41	7.7	2.6	2.3	5.4	2.1	2.0	1.1	0.7	0.6	0.5	0.5	0.4		
Химия																			
Стирол	STIR	109	9.7%	11	160	neg	neg	8.4	neg	27.4	3.1	0.6	0.3	0.2	160	65	59		
Банки																			
Райффайзен Банк Аваль	BAVL	524	4.0%	21		>30	10.3	8.3	0.6	P/Book			P/Assets						
Укросцбанк	USCB	294	4.5%	13		>30	5.3	4.0	0.4	0.6	0.6	0.08	0.07	0.07					
Банк Форум	FORM	113	4.0%	5		6.7	3.0	2.6	1.2	0.4	0.4	0.27	0.25	0.23					

*Вместо P/Assets берется P/PW

Источник: EAVEX Capital

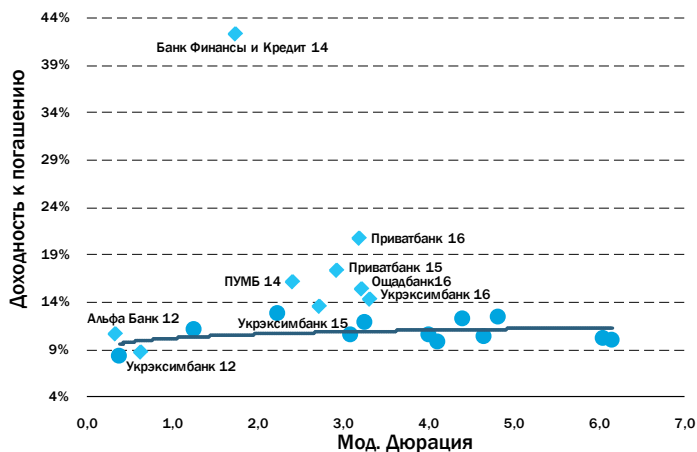
ЕВРООБЛИГАЦИИ УКРАИНСКИХ ЭМИТЕНТОВ

Еврооблигации, \$	Цена (Bid)	Цена (Ask)	YTM (Bid)	YTM (Ask)	Изменение цены с начала года	Мод. Дюрация	Ставка купона	Периодичность погашения купона	Дата погашения	Объем эмиссии \$ млн	Рейтинги ¹
Государственные еврооблигации											
Украина, 2012	98.8	99.8	9.83%	7.00%	-3.17%	0.4	6.385%	2 раза в год	26.06.2012	500	/B+/B
Украина, 2013	95.0	96.5	11.79%	10.50%	-1.29%	1.2	7.65%	2 раза в год	11.06.2013	1000	/B+/B
Нафтогаз Украина, 2014	92.1	93.2	13.12%	12.58%	-1.27%	2.2	9.50%	2 раза в год	30.09.2014	1595	//B
Украина, 2015 (EUR)	79.0	81.0	12.38%	11.57%	-3.61%	3.2	4.95%	раз в год	13.10.2015	600*	B2/B+/B
Украина, 2015	88.0	89.5	10.98%	10.43%	-1.66%	3.1	6.875%	2 раза в год	23.09.2015	500	B2/B+/B
Украина, 2016	84.5	86.0	10.80%	10.35%	-3.13%	4.0	6.58%	2 раза в год	21.11.2016	1000	/B+/B
Украина, 2016-2	85.5	87.5	10.09%	9.51%	н/д	4.1	6.25%	2 раза в год	17.06.2016	1250	B2/B+/B
Украина, 2017	83.0	85.0	10.77%	10.25%	-3.45%	4.6	6.75%	2 раза в год	14.11.2017	700	/B+/B
Украина, 2017 Фин. инф. проектов	83.0	85.0	12.61%	12.05%	-0.30%	4.4	8.375%	2 раза в год	03.11.2017	568	B2//
Украина, 2018 Фин. инф. проектов	76.2	80.3	13.11%	11.99%	н/д	4.8	7.40%	2 раза в год	20.04.2018	690	B2//
Украина, 2020	85.5	87.0	10.31%	10.02%	-0.72%	6.0	7.75%	2 раза в год	23.09.2020	1500	B2/B+/B
Украина, 2021	87.0	89.0	10.16%	9.79%	н/д	6.1	7.95%	2 раза в год	23.02.2021	1500	B2/B+/B
Корпоративные еврооблигации											
Агротон, 2014	79.6	84.5	24.07%	20.97%	н/д	2.0	12.50%	2 раза в год	14.07.2014	50	-/B-
МХП, 2015	90.5	92.2	13.99%	13.62%	-12.25%	2.7	10.25%	2 раза в год	29.04.2015	585	B3//B
Авангард, 2015	73.0	76.8	20.74%	18.95%	-21.99%	3.0	10.00%	2 раза в год	29.10.2015	200	//B
Мрия, 2016	87.8	89.0	15.00%	14.56%	н/д	3.1	10.95%	2 раза в год	30.03.2016	250	-/B/B-
ДТЭК, 2015	91.8	92.2	12.66%	12.47%	-0.02%	2.6	9.50%	2 раза в год	28.04.2015	500	B2//B
Метинвест, 2015	94.0	96.0	12.53%	11.74%	-11.64%	2.7	10.25%	2 раза в год	20.05.2015	500	B3//B-
Метинвест, 2018	83.1	84.9	12.84%	12.35%	н/д	4.4	8.75%	2 раза в год	14.02.2018	750	B2//B-
Ferrexpo, 2016	86.5	88.7	12.00%	11.12%	н/д	3.4	7.875%	2 раза в год	07.04.2016	500	B2/B+/B
Интерлайп, 2017	н/д	н/д	н/д	н/д	н/д	4.1	10.25%	2 раза в год	02.08.2017	200	-/B+/B+
Еврооблигации банков											
Альфа Банк, 2012	100.3	101.4	12.20%	8.74%	-2.42%	0.3	13.00%	4 раза в год	30.07.2012	841	/CCC+/
Банк Финансы и Кредит, 2014	55.0	65.0	48.71%	37.26%	0.00%	1.7	10.50%	2 раза в год	25.01.2014	100	Саа1//
ПУМБ, 2014	86.5	90.0	17.00%	15.34%	1.90%	2.4	11.00%	4 раза в год	31.12.2014	275	B2//B-
Надра Банк, 2017	н/д	н/д	н/д	н/д	н/д	4.0	8.00%	раз в год	22.06.2017	175	WD//WD
Приватбанк, 2015	78.2	80.0	17.79%	16.98%	-19.64%	2.9	9.375%	2 раза в год	23.09.2015	200	B1//B
Приватбанк, 2016	58.0	63.0	22.15%	19.54%	0.65%	3.3	8.75%	2 раза в год	09.02.2016	150	B1//B
Укрэксимбанк, 2012	98.1	99.4	9.77%	7.71%	0.50%	0.6	6.80%	2 раза в год	04.10.2012	250	B1//B
Укрэксимбанк, 2015	86.0	87.6	13.90%	13.22%	-0.79%	2.7	8.38%	2 раза в год	27.04.2015	500	B1//B
Укрэксимбанк, 2016	70.0	74.0	16.28%	14.59%	-26.32%	3.3	8.40%	2 раза в год	02.09.2016	125	B1//B
VAB Банк, 2014	н/д	н/д	н/д	н/д	н/д	2.0	10.50%	4 раза в год	14.06.2014	125	WD
Ощадбанк, 2016	80.56	82.81	14.74%	13.89%	н/д	3.29	8.25%	2 раза в год	10.03.2016	700	B1//B
Муниципальные еврооблигации											
Киев, 2012	97.6	99.6	11.39%	8.66%	-0.06%	0.7	8.25%	2 раза в год	26.11.2012	250	B1/CCC+/B
Киев, 2015	79.5	82.0	15.38%	14.35%	-0.21%	3.1	8.00%	2 раза в год	06.11.2015	250	B1/CCC+/B
Киев, 2016	79.5	81.1	16.01%	15.41%	н/д	3.4	9.375%	2 раза в год	30.06.2016	300	B1/CCC+/B

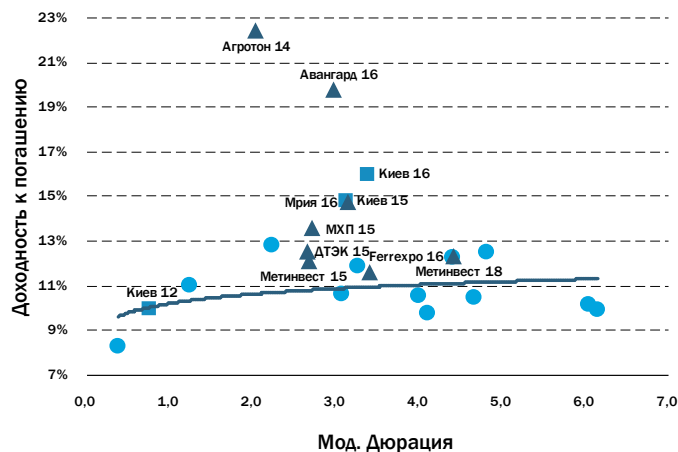
¹ Moody's/S&P/Fitch; *EUR

Источник: Bloomberg, Cbonds, Eavex Capital

ЕВРОБОНДЫ БАНКОВ



ЕВРОБОНДЫ КОРП. И МУНИЦ. ЭМИТЕНТОВ



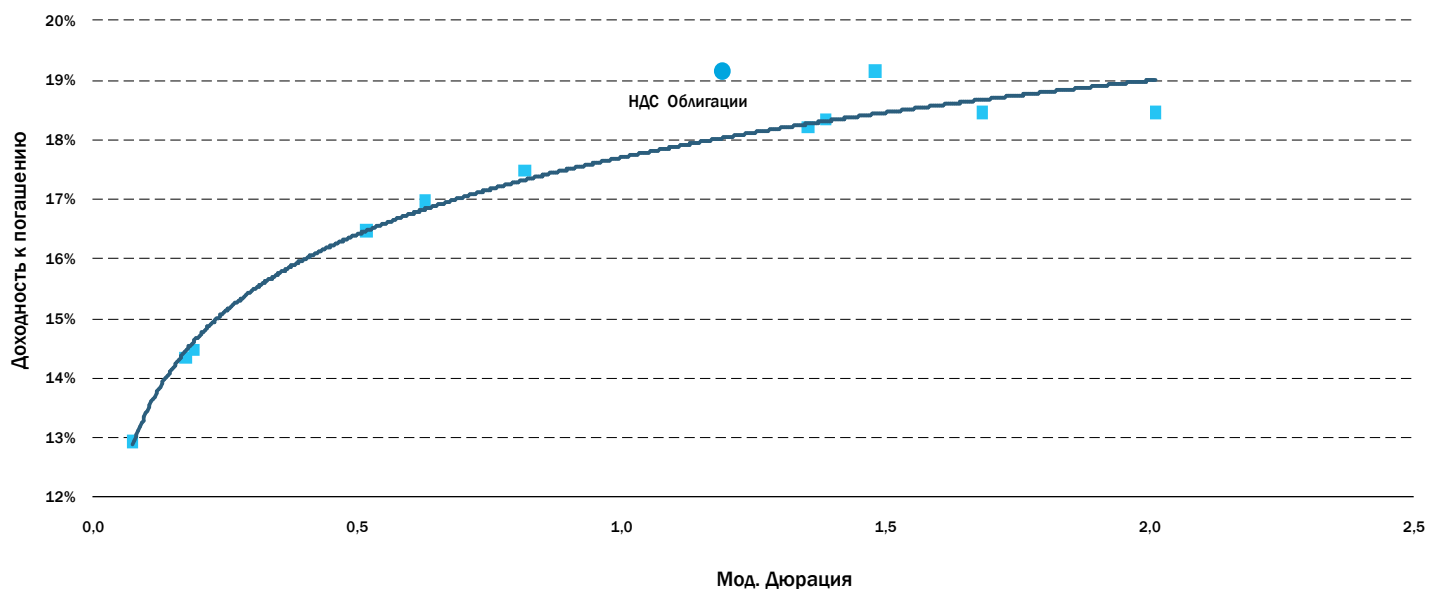
Источник: Bloomberg, Cbonds, Eavex Capital

ОБЛИГАЦИИ ВНУТРЕННЕГО ГОСЗАЙМА

ОВГЗ	Цена (Bid)	Цена (Ask)	YTM (Bid)	YTM (Ask)	Мод. Дюрация	Ставка купона	Периодичность погашения купона	Дата погашения	Объем эмиссии млн грн
UA4000048219	100.1	100.4	15.00%	10.90%	0.1	15.60%	2 раза в год	22.02.2012	2904
UA4000053920	100.1	100.5	15.49%	13.21%	0.2	15.70%	4 раза в год	04.04.2012	700
UA4000053912	100.1	100.5	15.51%	13.46%	0.2	15.70%	2 раза в год	11.04.2012	1391
UA4000063564	101.6	103.3	17.98%	14.98%	0.5	20.00%	2 раза в год	12.09.2012	2201
UA4000061451	101.9	103.2	18.00%	15.99%	0.6	20.00%	2 раза в год	31.10.2012	1418
UA4000064018	102.2	104.0	18.49%	16.49%	0.8	20.00%	2 раза в год	20.02.2013	971
UA4000048508	90.1	93.9	19.74%	16.73%	1.4	12.00%	2 раза в год	23.10.2013	745
UA4000048391	89.6	93.8	19.99%	16.74%	1.4	12.00%	2 раза в год	06.11.2013	415
UA4000108823	87.0	89.1	19.91%	18.41%	1.5	10.97%	2 раза в год	29.01.2014	2705
UA4000051403	93.7	98.7	19.98%	16.99%	1.7	15.60%	2 раза в год	14.05.2014	1000
UA4000064166	91.0	97.0	20.00%	17.00%	2.0	15.00%	2 раза в год	28.01.2015	452
НДС Облигации									
UA4000082531	80.9	82.5	19.93%	18.42%	1.19	5.5%	2 раза в год	21.08.2015	2048
UA4000082622	80.8	82.5	19.93%	18.42%	1.19	5.5%	2 раза в год	24.08.2015	8305
UA4000083059	80.8	82.4	19.92%	18.42%	1.19	5.5%	2 раза в год	25.08.2015	6042

Источник: Bloomberg, Cbonds, Eavex Capital

КАРТА ДОХОДНОСТИ УКРАИНСКИХ ОВГЗ



Источник: Bloomberg, Cbonds, Eavex Capital

Eavex Capital

01032, Украина, Киев,
бул. Шевченко, 33, офис 18

Телефон: +38 044 590 5454

Факс: +38 044 590 5464

E-mail: office@eavex.com.ua

Веб-сайт: www.eavex.com.ua

Юрий Яковенко

Председатель Правления

yuriy.yakovenko@eavex.com.ua

ТРЕЙДИНГ

Павел Коровицкий

Управляющий директор

Департамент торговых операций

p.korovitsky@eavex.com.ua

Артем Матешко

Треjder

a.mateshko@eavex.com.ua

Александр Климчук

Брокер

a.klymchuk@eavex.com.ua

Ирина Гуленко

Брокер

i.gulenko@eavex.com.ua

Дмитрий Кагановский

Брокер

d.kaganovskyi@eavex.com.ua

ОНЛАЙН БРОКЕРИДЖ

Назар Малиняк

Менеджер

n.malinyak@eavex.com.ua

Александр Олиферчук

Менеджер

o.oliferchuk@eavex.com.ua

ИНВЕСТИЦИОННЫЙ БАНКИНГ

Анатолий Заславчик

Управляющий директор

a.zaslavchik@eavex.com.ua

АНАЛИТИКА

Владимир Динул

Глава аналитического отдела

v.dinul@eavex.com.ua

Иван Дзвинка

Аналитик

i.dzvinka@eavex.com.ua

Дмитрий Чурин

Аналитик

d.churin@eavex.com.ua

Ирина Левковская

Аналитик

i.levkivska@eavex.com.ua

Дмитрий Бирюк

Аналитик

d.biriuk@eavex.com.ua

Сергей Кульпинский

Аналитик

s.kulpinsky@eavex.com.ua

Инвестиции в украинские ценные бумаги подвержены значительным рискам, в связи с чем клиенту необходимо проводить собственный анализ рынка и оценку надежности украинских эмитентов до совершения сделок. Eavex Capital не несет ответственности за прямой или косвенный ущерб, наступивший вследствие использования данной публикации, а также за достоверность содержащейся в ней информации. Eavex Capital не несет ответственности за несанкционированные действия третьих лиц, связанные с распространением настоящего документа или любой его части.

При подготовке настоящего материала были использованы данные, на основе публичных источников, заслуживающих, на наш взгляд, доверия, однако проверка представленных в этих источниках данных нами не проводилась. Оценки и прогнозы, высказанные в материале, являются частным мнением аналитиков относительно описываемых событий. Данный материал носит исключительно информационный характер и не должен рассматриваться как предложение к совершению каких-либо сделок с какими-либо ценными бумагами или как руководство к другим действиям. Информация, содержащаяся в материале действительна только на дату публикации.

Все права защищены © 2012 Eavex Capital